

AlcoConnect CA8000

**Atemalkoholtester
Gebrauchsanweisung**

**Breathalyser
Instructions for use**



INHALTSVERZEICHNIS

Verwendungszweck.....	02
Gebrauch.....	03
Vorbereitung der Messung	04
Gerätebeschreibung	04
Batterie	05
Bedienung	05
Fehler und Störungen.....	08
Wichtige Hinweise	09
Spezifikation	10
Vorsichtsmaßnahmen.....	11
Zubehör	11
Elektronikgesetz	11
Gewährleistung.....	12

VERWENDUNGSZWECK

Das AlcoConnect CA8000 dient zur Messung der Alkoholkonzentration im menschlichen Atem.

Bei kommerzieller und sehr häufiger Nutzung wird das Gerät geschädigt.

Die Messung darf zu keiner therapeutischen Maßnahme verwendet werden.

Technische Änderungen vorbehalten.

GEBRAUCH

Das Gerät wird vor Auslieferung kalibriert. Wenn das Kalibrierdatum mehr als 6 Monate zurück liegt, empfehlen wir, das Gerät erneut kalibrieren zu lassen, z. B. durch den ADCS Service.

Nach der letzten Alkoholaufnahme sollte ca. 15–20 Minuten gewartet werden, bevor eine Messung durchgeführt wird. Der Mundalkohol verfälscht die Messung!

Bei einer Aufnahme und Nutzung von aromatischen Getränken (z. B. Fruchtsaft), alkoholischen Mundsprays, medizinischen Flüssigkeiten, nach Aufstoßen oder Erbrechen und durch Tabakrauch können Verfälschungen auftreten.

Eine Mundspülung mit Wasser oder nicht alkoholischen Flüssigkeiten ersetzt die Wartezeit nicht!

Bei Reinigung und Desinfektion darf kein alkoholisches Reinigungs- oder Desinfektionsmittel verwendet werden.

Nur nicht alkoholische Desinfektionsmittel verwenden.

Achten Sie darauf, dass keine Flüssigkeit in die Mundstücktülle des Gerätes gelangt.

Das Gerät darf nicht in direkter Nähe alkoholischer Reinigungs- und Desinfektionsmittel gelagert werden (z. B. Glasreiniger). Der verdampfende Alkohol diffundiert in das Gerät und verfälscht die Messung.

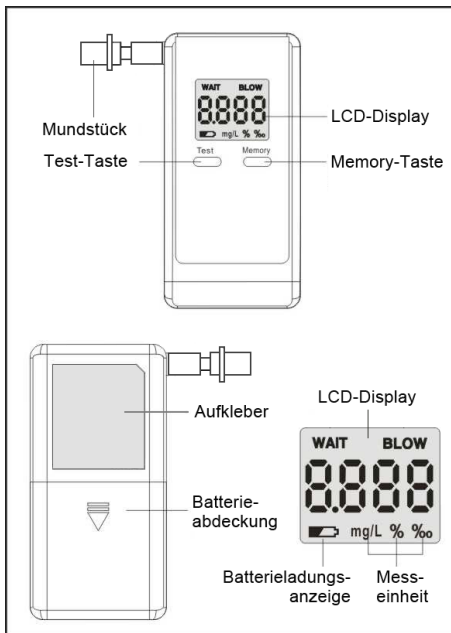
Verwenden Sie nur Mundstücke mit einer Rückatemsperrre, damit keine Luft aus dem Gerät eingesogen werden kann. Das Mundstück ist ein Einmalartikel und muss nach Gebrauch entsorgt werden. Bei Mehrfachverwendung wird das Gerät durch Feuchtigkeit und Staub geschädigt.

VORBEREITUNG DER MESSUNG

Trinken Sie mindestens 15 Minuten vor der Messung keinen Alkohol.

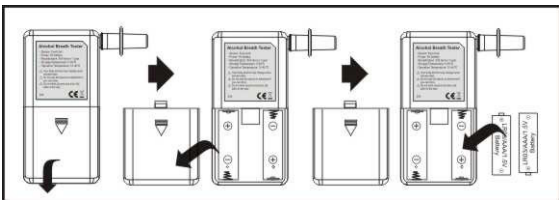
Verwenden Sie das Gerät nur bei Temperaturen zwischen 10 °C und 40 °C oder 50 °F und 104 °F.


GERÄTEBESCHREIBUNG



BATTERIE

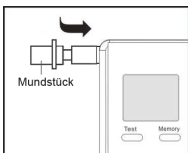
Schieben Sie die Batterieabdeckung auf der Rückseite des Geräts zurück und legen zwei AAA-Batterien (2 Stück) ein.



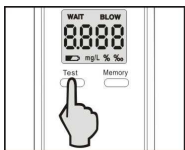
Wenn die Leistung zu gering ist, zeigt das Gerät ein Batteriesymbol  an. Das Gerät wird nicht mehr korrekt messen. Legen Sie neue Batterien ein.

BEDIENUNG

Testmodus:



Stecken Sie ein Mundstück in die Mundstücktülle des Geräts.



Halten Sie die **Test**-Taste gedrückt, bis sich das Gerät einschaltet. Lassen Sie die **Test**-Taste nach dem Einschalten des Gerätes los.



Auf dem Display wird **WAIT** angezeigt; das Gerät zählt von 10 bis 0 herunter.



Auf dem Display wird **Blow** und ein blinkendes **C** angezeigt.



Atmen Sie tief ein und pusten gleichmäßig in das Mundstück, solange der Signalton ertönt (etwa 6 Sekunden).



Das Gerät analysiert die Atemprobe. Auf dem Display erscheint **WAIT** und eine blinkende **0**.

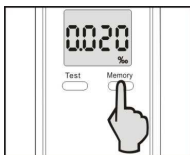


Nach der Analyse wird Ihr Testergebnis für 20 Sekunden auf dem Display angezeigt.







Wurde zu schwach oder unterbrochen gepustet, wird **Err** angezeigt. Das Gerät schaltet sich nach angezeigtem Fehler ab. Lesen Sie hierzu auch das Kapitel „Fehler und Störungen“.

Gespeicherte Messungen:



Drücken Sie die Taste **Memory**, um die letzten 5 Messungen zu sehen. Diese werden 20 Sekunden angezeigt. Danach schaltet sich das Gerät ab.

FEHLER UND STÖRUNGEN

FEHLER	BESCHREIBUNG	ANZEIGE
Keine Anzeige	<ul style="list-style-type: none"> – Drücken Sie die TEST-Taste und halten sie gedrückt, bis das Gerät eingeschaltet wird – Prüfen Sie die Batterien 	
Auto-Aus	<ul style="list-style-type: none"> – Niedrige Batteriespannung – Zeitraum der Testphase überschritten 	
Fehler	<ul style="list-style-type: none"> – Ungleichmäßig oder unterbrochen gepustet – Pusten < 6 Sekunden – Pusten zu schwach – Kein Pusten während des BLOW-Modus – Plötzliche Temperaturänderung 	
	<ul style="list-style-type: none"> – Anzeige für schwache Batterie: Batterien müssen gewechselt werden (alkalische Batterien verwenden) 	
Alarmton (Piep)	<ul style="list-style-type: none"> – Blow-Modus (Dauerton) – Fehlermeldung (unterbrochener Ton) – Alkoholmesswert $\geq 0,5$ ‰ (unterbrochener Ton) – > 500 Messungen (siehe Zähler beim Einschalten) 	
HI	<ul style="list-style-type: none"> – Blutalkoholgehalt oberhalb des Anzeigebereichs – Anzeigebereich: 2,00 ‰ BAC 	

WICHTIGE HINWEISE

Trinken Sie mindestens 15 Minuten vor dem Test keinen Alkohol.

Pusten Sie gleichmäßig in das Mundstück bis der Signalton erlischt.

Bei zu kurzem oder unterbrochenem Pusten wird **ERR** (Fehler) angezeigt.

Bei starken Temperaturänderungen warten Sie einige Minuten bis zur Anwendung.

Verwenden Sie das Gerät nur in einem Temperaturbereich von 10 °C bis 40 °C (50 °F bis 104 °F).

Damit die Messergebnisse im angegebenen Genauigkeitsbereich liegen, sollte das Gerät alle 6 Monate kalibriert werden.

Lagern Sie das Gerät niemals in einem Raum mit korrosiven Gasen.

Lagern Sie das Gerät niemals unter Sonneneinstrahlung.

Vermeiden Sie Beschädigungen des Gerätes durch Stöße oder Fallenlassen.

SPEZIFIKATIONEN

Europäischer elektrochemischer Brennstoffzellen-Sensor

Einblaszeit: 6 Sekunden

Einblasflow: 10L/min

Anzeigebereich: 0,000 bis 2,000 ‰ BAC

HI-Anzeige: wenn Messwert ≥ 2 ‰

Genauigkeit: $\pm 0,05$ ‰ BAC bei 0,50 ‰ BAC

Speicher: 5 Messungen

Mundstücke: 5 Stück

Aufwärmzeit: 10 Sekunden

Analysezeit: 10 Sekunden

Wiederholungstest: < 60 Sekunden

Akustischer Alarm/Änderung Display-Farbe: $\geq 0,50$ ‰ BAC

4-stellige Anzeige mit Status und Hintergrundbeleuchtung

Stromversorgung: AAA-Batterien 1,5 V (alkalische Batterien)

Anzeige bei niedrigem Ladezustand

Automatische Abschaltfunktion nach einer Minute

Messwertanzeigen: %, ‰, mg/L

Betriebstemperatur: 10 °C bis 40 °C (50 °F bis 104 °F)

Lagerungstemperatur: 0 °C bis 50 °C (32 °F bis 122 °F)

Größe: 115 x 60 x 23 mm

Kalibrierintervall: 6 Monate

VORSICHTSMASSNAHMEN

Der Blutalkoholgehalt (BAC) kann sich Minuten nach der Messung ändern.

Um ungenaue Messungen zu vermeiden, sollte der Atemalkoholtester alle 6 Monate kalibriert werden.

Das Gerät dient nicht dazu, Ihre Fahrtauglichkeit festzustellen.

Die Testergebnisse des Alkoholmessgerätes sind nicht vor Gericht verwendbar.

Die Testergebnisse können nicht gegen behördliche Messungen verwendet werden.

ZUBEHÖR

Mundstücke (5 Stück)

ELEKTRO- UND ELEKTRONIKGESETZ – ElektroG vom 16.03.2005

Entsprechend den Bestimmungen dieses Gesetzes sind die Hersteller oder Importeure solcher Geräte zur korrekten Entsorgung verpflichtet. Bei diesem Alkoholtester handelt es sich um ein Gerät, das nach den Bestimmungen des § 2 /8 und 9 dieses Gesetzes unter die Verpflichtung fällt, bei öffentlich rechtlichen Sammelstellen abgegeben zu werden. ADCS ist offiziell bei der Stiftung EAR (Elektro-Altgeräte-Register) unter WEEE-Reg.-Nr. DE 84953019 registriert und führt entsprechende Beiträge für die gesetzeskonforme Entsorgung ab.

GEWÄHRLEISTUNG

Es bestehen die gesetzlichen Mängelhaftungsrechte.

Als Verbraucher werden Sie gebeten, die Ware bei Lieferung umgehend auf Vollständigkeit, offensichtliche Mängel und Transportschäden zu überprüfen und uns sowie dem Spediteur Beanstandungen schnellstmöglich mitzuteilen. Kommen Sie dem nicht nach, hat dies keine Auswirkung auf Ihre gesetzlichen Gewährleistungsansprüche.

Soweit Sie Unternehmer sind, gilt abweichend von den vorstehenden Gewährleistungsregelungen:

- Als Beschaffenheit der Sache gelten nur unsere eigenen Angaben und die Produktbeschreibung des Herstellers als vereinbart, nicht jedoch sonstige Werbung, öffentliche Anpreisungen und Äußerungen des Herstellers.
- Bei Mängeln leisten wir nach unserer Wahl Gewähr durch Nachbesserung oder Nachlieferung. Schlägt die Mangelbeseitigung fehl, können Sie nach Ihrer Wahl Minderung verlangen oder vom Vertrag zurücktreten. Die Mängelbeseitigung gilt nach erfolglosem zweiten Versuch als fehlgeschlagen, wenn sich nicht insbesondere aus der Art der Sache oder des Mangels oder den sonstigen Umständen etwas anderes ergibt. Im Falle der Nachbesserung müssen wir nicht die erhöhten Kosten tragen, die durch die Verbringung der Ware an einen anderen Ort als den Erfüllungs ort entstehen, sofern die Verbringung nicht dem bestimmungsgemäßen Gebrauch der Ware entspricht.
- Die Gewährleistungsfrist beträgt ein Jahr ab Ablieferung der Ware. Die Fristverkürzung gilt nicht:
 - für uns zurechenbare schuldhaft verursachte Schäden aus der Verletzung des Lebens, des Körpers oder der Gesundheit und bei vorsätzlich oder grob fahrlässig verursachten sonstigen Schäden;
 - soweit wir den Mangel arglistig verschwiegen oder eine Garantie für die Beschaffenheit der Sache übernommen haben;
 - bei Sachen, die entsprechend ihrer üblichen Verwendungsweise für ein Bauwerk verwendet worden sind und dessen Mangelhaftigkeit verursacht haben;
 - bei gesetzlichen Rückgriffsansprüchen, die Sie im Zusammenhang mit Mängelrechten gegen uns haben.

TABLE OF CONTENTS

Intended use.....	13
Use	14
Preparing the measurement.....	15
Device description	15
Power supply	16
Operation.....	16
Errors and malfunction	19
Important notes.....	20
Specifications	21
Precautions.....	22
Accessories	22
Warranty	23

INTENDED USE

The AlcoConnect CA8005 is designed to measure the alcohol concentration in the human breath.

Commercial and frequent use will damage the device.

The measurement must not be used for any therapeutic measure.

Subject to technical changes.

USE

The device has been calibrated before delivery.

If the calibration date is more than 6 months ago, we recommend the recalibration of the device, e.g. by the ADCS service.

After the last alcohol intake, wait for about 15–20 minutes before taking a measurement. The residual alcohol in the mouth falsifies the measurement!

If aromatic drinks (e.g. fruit juice), alcoholic mouth sprays, medical liquids, and tobacco smoke are ingested, or after belching or vomiting, the results may be falsified.

A mouth rinse with water or non-alcoholic liquids does not replace the waiting time!

Do not use alcoholic cleaning agents or disinfectants for cleaning and disinfection.

Only use non-alcoholic disinfectants.

Make sure that no liquid seeps into the mouthpiece nozzle of the device.

The device must not be stored in the direct vicinity of alcoholic detergents and disinfectants (e.g. glass cleaner). The evaporating alcohol diffuses into the device and falsifies the measurement.

Only use mouthpieces with a non-return valve to prevent air from being sucked in from the device.

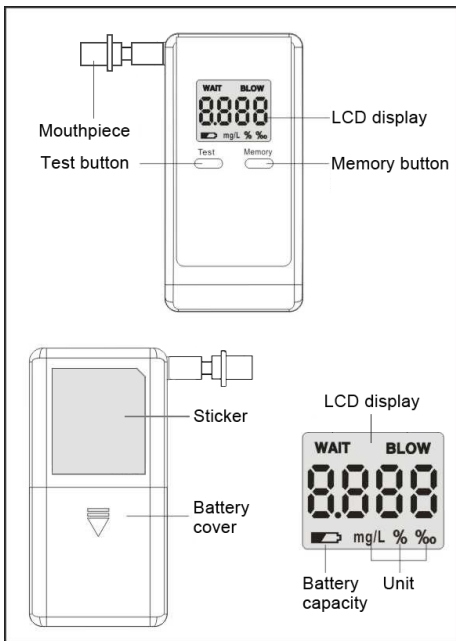
The mouthpiece is a disposable article which must be disposed after use. If used multiple times the device will be damaged by moisture and dust.

PREPARING THE MEASUREMENT

Do not drink alcohol at least 15 minutes before starting the measurement.

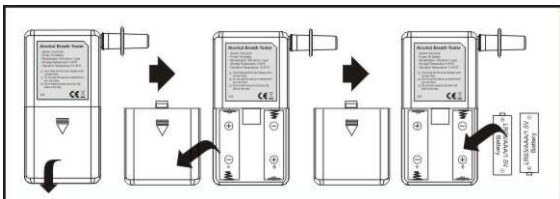
Use the device only at temperatures between 10 °C and 40 °C or 50 °F and 104 °F.


DEVICE DESCRIPTION



POWER SUPPLY

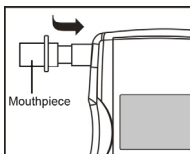
Slide back the battery cover on the back of the device and insert two AAA batteries (2 pieces).



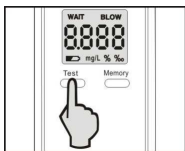
If the power is too low, the device will display a battery icon . The device may not measure correctly. Insert new batteries.

OPERATION

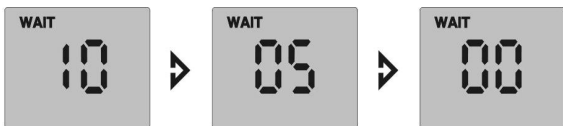
Test mode:



Insert a mouthpiece into the mouthpiece nozzle of the device.



Press and hold the **Test** button until the device switches on. Release the **Test** button after the device has been switched on.



The display shows **WAIT**; the device counts down from 10 to 0.



The display shows **BLOW** and a flashing **C**.



Take a deep breath and blow evenly into the mouthpiece as long as you hear the signal tone (about 6 seconds).



The device analyses the breath sample. **WAIT** appears on the display and a **0** flashes.

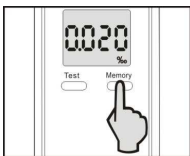


After the analysis, your test result is displayed on the screen for 20 seconds.



If not blown in correctly, **Err** is displayed. The device switches off after the error has been displayed. Please read the chapter „Errors and malfunctions“.

Memory mode:



Press the **Memory** button to view the last 5 measurements. These are displayed for 20 seconds, after which the unit switches off.

ERRORS AND MALFUNCTIONS

ERROR	DESCRIPTION	DISPLAY
No display	<ul style="list-style-type: none"> – Press and hold the TEST button until the device has been switched on – Check the battery 	
Auto off	<ul style="list-style-type: none"> – Low battery voltage – Period of the test phase exceeded 	
Error	<ul style="list-style-type: none"> – Blowing-in unevenly or interrupted – Blowing-in time < 6 seconds – Blowing-in too weak – No blowing during BLOW mode – Sudden temperature change 	
	<ul style="list-style-type: none"> – Low battery indicator: Batteries must be replaced (use alkaline batteries) 	
Alarm tone (beep)	<ul style="list-style-type: none"> – Blow-in mode (continuous tone) – Error message (interrupted tone) – Alcohol measured value ≥ 0.5 ‰ (interrupted tone) – > 500 measurements (see counter when switching on) 	
HI	<ul style="list-style-type: none"> – Blood alcohol level above display range: Display range: 2,00 ‰ BAC 	

IMPORTANT NOTES

Do not drink alcohol at least 15 minutes before testing.

Blow evenly into the mouthpiece until the signal tone stops.

If the blowing-in is too short or interrupted, **ERR** (error) is displayed.

If the temperature changes considerably, wait a few minutes before using the device.

Only use the device in a temperature range of 10 °C to 40 °C (50 °F to 104 °F).

To ensure that the measurement results are within the specified accuracy range, the device should be calibrated every 6 months.

Never store the device in a room with corrosive gases.

Never store the device under sunlight.

Avoid damage to the device by shocks or dropping.

SPECIFICATIONS

European fuel cell sensor

Blow-in time: 6 seconds

Blow-in flow: 10l/min

Display range: 0.000-2.000 ‰ BAC

HI Display: if measured value ≥ 2 ‰

Accuracy: ± 0.05 ‰ BAC at 0.50 ‰ BAC

Memory: 5 measured values

Mouthpieces included: 5 pieces

Warm-up time: 10 seconds

Analysis time: 10 seconds

Recovery time before next test: < 60 seconds

Audible alarm/change of display colour: ≥ 0.50 ‰ BAC

4-digit display with status and backlight

Power supply: AAA batteries 1,5 V (alkaline batteries)

Low battery indicator

Automatic switch-off function after 1 minute

Display of measured values: %, ‰, mg/L

Operating temperature: 10 °C to 40 °C (50 °F to 104 °F)

Storage temperature: 0 °C to 50 °C (32 °F to 122 °F)

Size: 115 x 60 x 23 mm

Calibration interval: 6 months

PRECAUTIONS

Blood alcohol content (BAC) may change minutes after the measurement.

To avoid inaccurate measurements, the breathalyser should be calibrated every 6 months.

The device is not intended to determine whether you are fit to drive.

The test results of the breathalyser cannot be used in court.

The test results cannot be used against official measurements.

ACCESSORIES

Mouthpieces (5 pieces)

WARRANTY

The statutory warranty rights are applicable.

As a consumer, you are requested to promptly check the product for completeness, visible defects and transport damage as soon as it is delivered, and promptly disclose your complaints to us and the shipping company in writing. Even if you do not comply with this request, it shall have no effect on your legal warranty claims.

Insofar as you are a business, the following difference applies to the aforementioned warranty regulations:

- It is understood that the details provided by us and the product description provided by the manufacturer are the only things that represent the properties and condition of the product in question. Other advertisements, blurbs and statements issued by the manufacturer are not considered to be representative of the properties and condition of the said product.
- If the goods are found to be faulty, we shall reserve the right to repair the goods or deliver replacements. If the defect is not removed, you can demand a reduction in the price or withdraw from the contract at your discretion. The defect removal is applicable after a failed second attempt, unless the circumstances prove otherwise, in particular due to the nature of the object and/or defect or other conditions. In case of repair, we must not bear the additional costs, which arise from the transfer of the item to a place other than the place of fulfillment, as far as the transfer does not correspond to the intended use of the item.
- The warranty period amounts to a period of one year after delivery of the product. The reduction in time-limit does not apply:
 - to damages culpably attributable to us arising from injury to life, limb or health and for other damages caused by wilful intent or gross negligence;
 - insofar as we have wilfully concealed the defect or accepted a warranty for the quality of the goods;
 - to goods which are used for a building in accordance with their normal use instructions and whose defects were caused by this;
 - for statutory recourse claims which you have against us in connection with warranty rights.

Vertrieben durch/distributed by:

ADCS

Alcohol & Drug Checking Systems

Borsigstraße 14

23560 Lübeck

Germany

Tel./Phone: +49 (0)451 61 91 77 51

Fax: +49 (0)451 61 91 77 52

E-Mail: info@adcs-germany.com

www.adcs-germany.com

CA8000 Version 11-2020