

## 1. LIEBER KUNDE

Bitte lesen Sie diese Hinweise aufmerksam durch, weil sie wichtige Informationen darüber enthalten, was Sie bei der Anwendung des Drug-Detect Drogennachweises beachten sollten. Machen Sie sich vor der Anwendung mit dem Inhalt der Packung vertraut.

## 2. ANWENDUNGSBEREICH

Mit diesem Schnelltest können Drogen bzw. deren Abbauprodukte im Speichel nachgewiesen werden.

## 3. WARNUNGEN UND VORSICHTSMAßNAHMEN

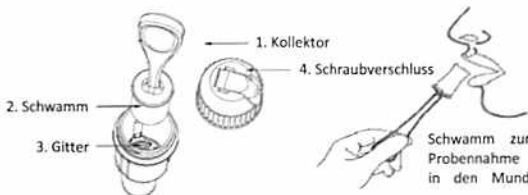
- Nicht nach Ablauf des Haltbarkeitsdatums verwenden.
- Den Test bis zum Gebrauch in der Verpackung aufbewahren.
- Alle Proben sind als potentiell biogefährdend einzustufen und müssen wie infektiöse Wirkstoffe behandelt werden.
- Den gebrauchten Test entsprechend den örtlichen Abfallgesetzen entsorgen.
- Nur zum Einmalgebrauch.
- Die Tests bei 2-30 °C lagern und nicht einfrieren.
- Test bei beschädigter Schutzverpackung nicht mehr verwenden.

## 4. TESTDURCHFÜHRUNG

Die Speichelprobe muss mit dem mitgelieferten Sammelschwämmchen aufgenommen werden. Folgen Sie der unten aufgeführten Gebrauchsanweisung. Entnommene Speichelproben können innerhalb eines Tages getestet werden. Falls die Probe nicht sofort getestet wird, kann sie bei 2-8 °C oder -20 °C bis zu 72 Stunden aufbewahrt werden. Bei Raumtemperatur können die entnommenen Proben bis zu 48 Stunden aufbewahrt werden. Für den Versand sollten die Proben gekühlt (2-8 °C) verpackt werden.

Speicheltest und Probe sollten vor dem Test auf Raumtemperatur (15-30 °C) gebracht werden. Mindestens 10 Minuten vor dem Test sollte die Testperson keine Lebensmittel zu sich nehmen (Essen, Trinken, Kaugummi, Tabak, etc.).

1. Nehmen Sie den Test aus der Verpackung.
2. Nehmen Sie den Kollektor (Sammelschwämmchen) aus der Verpackung und führen Sie das Schwammende in den Mund ein. Wischen Sie zwischen der inneren Backe und der Zunge 3 Minuten lang mit dem Schwamm, bis der Schwamm voll Speichel gesogen ist. Leichtes Drücken des Schwammes zwischen Zunge und Zähnen erleichtert die Aufnahme von Speichel in den Schwamm. Der vollgesogene Schwamm sollte keine harten Stellen mehr enthalten.



3. Entfernen Sie den vollgesogenen Schwamm aus dem Mund und stecken Sie ihn in die Sammelkammer. Drücken Sie den Schwamm gegen das Gitter und pressen Sie so viel Speichel wie möglich in die Sammelkammer und verschließen Sie die Sammelkammer mit dem Deckel.
4. Legen Sie den Test auf eine saubere und ebene Oberfläche. Öffnen Sie den Schraubverschluss des Behälters. Drehen Sie die Sammelkammer und bringen Sie 3 Tropfen Speichel in jede Testöffnung der Testkassette. Starten Sie die Stoppuhr.
5. Verschließen Sie die Sammelkammer wieder mit dem Schraubverschluss.
6. Hinweis: Öffnen Sie nicht den Deckel der Sammelkammer, wenn Sie den Schraubverschluss öffnen. Vermeiden Sie Luftblasen in den Öffnungen der Testkassette.
7. Warten Sie auf das Erscheinen der farbigen Linien. Lesen Sie das Ergebnis innerhalb von 10 Minuten ab. Nach 20 Minuten kein Ergebnis mehr ablesen.

## 5. ABLESEN DES ERGEBNISSES

Der Drogentest muss bei guten Lichtverhältnissen ausgewertet werden, damit auch schwache Farblinien erkannt werden können. Im Reaktionsfeld befinden sich die Testzonen (T) der nachzuweisenden Substanzen sowie Kontrollzonen (C).

### • Negativ

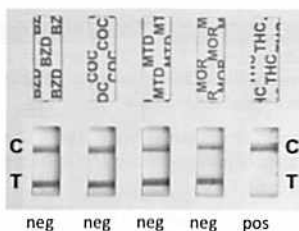
Bei einem negativen Ergebnis wurde eine drogenfreie Speichelprobe bzw. eine Speichelprobe mit Drogengehalt unterhalb der Nachweisgrenze (Cut-Off) des verwendeten Tests analysiert. Eine Testlinie in der Testzone (T) des Einzeltests bzw. Testlinien in den Testzonen der verschiedenen im Multitest kombinierten Einzeltests erscheinen.

- **Positiv**  
Bei einem positiven Ergebnis erscheint keine Testlinie in der Testzone (T). Bei Mischkonsum können im Multitest die Ergebnislinien für mehrere Parameter fehlen.

- **Ungültig**

Die Drogenschnelltests bieten mit der Kontrolllinie (C) bereits eine in jedem Teststreifen eingeschlossene Prozesskontrolle. Die Kontrolllinie wird durch eine unabhängige Antigen/Antikörperreaktion gebildet und sollte unabhängig vom Vorhandensein von Drogen oder Metaboliten immer erscheinen. Das Erscheinen der Kontrolllinie dient als Nachweis, dass eine ausreichende Menge Testflüssigkeit hinzugefügt wurde und dass das Laufverhalten einwandfrei war.

Erscheint die Kontrolllinie nicht, muss der Test entsorgt werden. Wiederholen Sie den Test mit einem neuen Speicheltest. Sollte das Problem weiterhin bestehen, verwenden Sie die Lieferung bitte nicht weiter und wenden Sie sich an Ihren Lieferanten.



## 6. HINWEIS

Die Farbtintensität der C- und T-Linien auf der Testmembran kann zwischen den einzelnen Parametern unterschiedlich sein. Nur wenn keine T-Linie erscheint, ist der Test positiv. Positive und unklare Resultate sollten mit einer weiteren analytischen Methode bestätigt werden (z.B. Labormethoden über die nal von minden Lab Services, [www.abstinenztest.de](http://www.abstinenztest.de)).

## 7. NACHWEISGRENZEN / CUT-OFFS

Parameter	Cut-Off (ng/mL)	Parameter	Cut-Off (ng/mL)
AMP (Amphetamin)*	50	MET (Methamphetamin)*	50
COC (Kokain)*	20	MOR/OPI (Morphin/Heroin)*	40
MTD (Methadon)*	30	THC (Marihuana)*	12

\*Verbindung, die als Kalibrator zur Einstellung des jeweiligen Cut-Offs benutzt wurde in Klammern.

Rev.00; 2018-03-06 UTI