

MAX20 - Gratis-Software

Hinweise und Troubleshooting

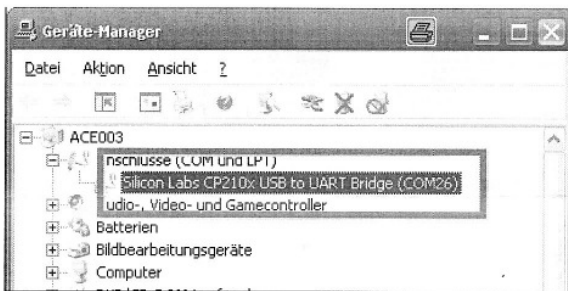
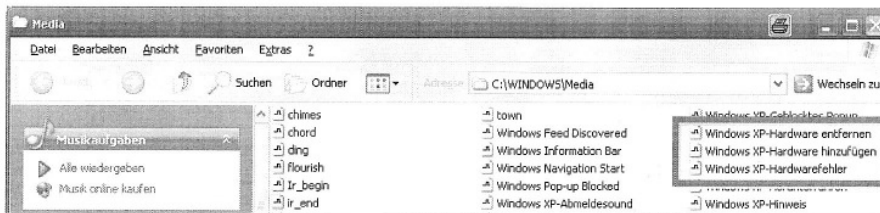
1. MAX20 ist GRATIS; aber KEINE FREEWARE

Die Software MAX20 zum **Alcoscan AL9000** ist eine auf Wunsch ohne Berechnung eines Preises mitgelieferte Draufgabe. MAX20 ist jedoch KEINE FREEWARE, sondern Lizenz-Software und darf nicht vervielfältigt oder weitergegeben werden.

2. Funktion sicherstellen

1. Schließen Sie das USB-Kabel zuerst an den **AL9000**, danach an die USB-Buchse des Rechners an.
2. Warten Sie, bis Windows akustisch (Ton: Windows Hardware hinzufügen***) oder optisch (Sprechblase) meldet, daß es das Gerät erkannt und den virtuellen COM-Port installiert hat.

*** Sie können diesen Ton im Verzeichnis »Laufwerk:\Windows\Media« abhören.

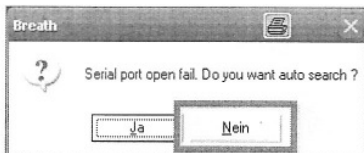


Sie können auch unter »Start/Systemsteuerung/System/Hardware/Geräte-Manager« überprüfen, ob Windows den COM-Port installiert hat. Voraussetzung dafür ist, daß der Treiber zuvor korrekt installiert wurde und die entsprechenden Einstellung im Geräte-Manager sowie im »setting«-Dialog von MAX20 vorgenommen wurden. (siehe Bedienungsanleitung Abschnitte 4 – 7).

3. Starten Sie nun erst MAX20. Starten Sie MAX20 nicht, bevor Sie den **AL9000** angeschlossen haben.

Bei einer anderen Reihenfolge dieser Schritte ist es wahrscheinlich, daß MAX20 den COM-Port nicht findet. Die händische Einstellung des COM-Port im »setting«-Dialog von MAX20 verspricht keinen Erfolg!

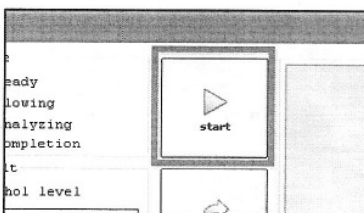
3. MAX20 findet beim Start den COM-Port nicht



Klicken Sie auf »Nein«, schließen Sie das Programm und trennen Sie den **AL9000** vom Rechner. Führen Sie dann die Schritte wie unter 2 beschrieben aus. Die händische Einstellung des COM-Port im »setting«-Dialog von MAX20 verspricht keinen Erfolg.

Voraussetzung ist auch in diesem Fall die korrekte Installation des Treibers und Vornahme der Einstellungen wie in der Bedienungsanleitung, Abschnitt 4 – 7 beschrieben.

4. AL9000 startet nicht in den Messmodus.



Es kann vorkommen, daß der **AL9000** nach dem Klick auf die Schaltfläche »start« im »measure«-Dialog nicht in den Meßmodus startet. Dies kann auch der Fall sein, nachdem der **AL9000** von der Promille-Anzeige zur Bereitschaftsanzeige (»USB«) zurückgekehrt ist. Schließen Sie das Programm und trennen Sie den **AL9000** vom Rechner. Führen Sie dann die Schritte wie unter 2 beschrieben aus.

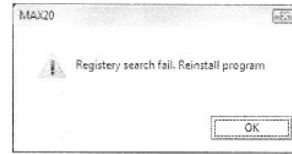
MAX20 - Gratis-Software

Hinweise und Troubleshooting

5. MAX20 unter Windows Vista

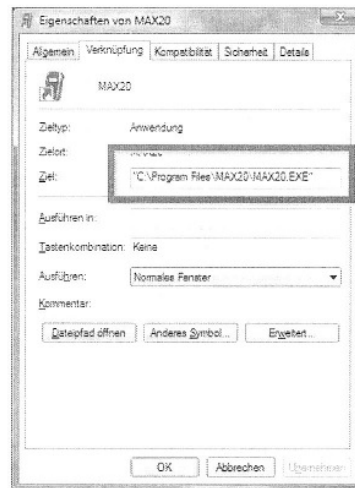
5.1. Fehlermeldung beim Programmstart

Starten Sie MAX20 unter Windows Vista, so erscheint u. U. nebenstehende Dialogbox.

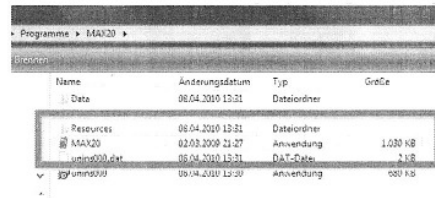


5.2. So bringen Sie MAX20 unter Windows Vista zum Laufen

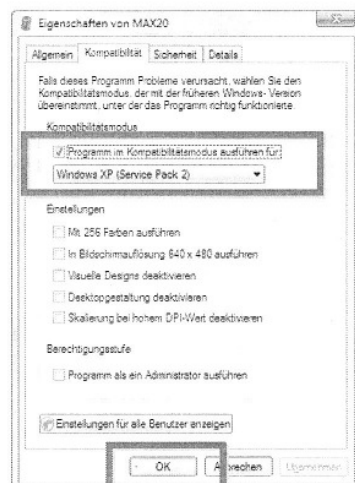
1. Führen Sie einen Rechtsklick auf das Desktopsymbol des Programms aus und wählen Sie »Eigenschaften«.
2. Klicken Sie auf die Registerkarte »Verknüpfung«. Dort ist der Programmpfad eingetragen.



3. Wechseln Sie in das o.a. Programmverzeichnis, führen Sie einen Rechtsklick auf die Datei »MAX20.exe« aus und wählen Sie »Eigenschaften«.



4. Klicken Sie auf die Registerkarte »Kompatibilität« und aktivieren Sie »Programm im Kompatibilitätsmodus ausführen für: Windows XP (Service Pack 2)«. Klicken Sie auf »OK«.
- Sie können MAX20 nunmehr unter Windows Vista verwenden.



Hinweis: MAX20 wurde von uns nicht unter Windows 7 getestet.
U. U. müssen Sie die o. a. Schritte analog unter Windows 7 ausführen.