

Bedienungsanleitung ALCOSCAN II

1. Autorenhaftung

Die hier enthaltenen Informationen wurden gewissenhaft und unter Annahme ihrer Richtigkeit erstellt. Der Ersteller kann jedoch keine Haftung für die wie auch immer geartete Nutzung und daraus erwachsenden Konsequenzen übernehmen. Der Ersteller ist nicht für Kosten oder Ausgaben für Schäden haftbar, die aus der Nutzung der in diesem Dokument enthaltenen Informationen entstehen. Änderungen an diesen Informationen sind ohne Ankündigung vorbehalten.

2. Kurzbeschreibung

Der ALCOSCAN II ist ein digitaler Alkoholtester, welcher die Alkoholkonzentration in der Atemluft mißt und daraus die Blutalkoholkonzentration berechnet.

3. Lieferumfang

- Alkoholtester Alcoscan II
- Zwei Batterien AAA (MN1500, LR6, Mignon) 1,5 V
- Sechs Mundstücke
- Gürteltasche
- Trage-Koffer aus Kunststoff
- Bedienungsanleitung englisch & deutsch



4. Was ist was



5. Alkoholtest mit dem ALCOSCAN II

5.1. Einlegen der Batterien

Drücken Sie auf den geriffelten Pfeil der Batterieabdeckung und ziehen Sie diese ab. Legen Sie zwei Batterien Größe AAA (Mini, LR03) 1,5 V in die Batteriefächer. **Achten Sie auf die richtige Polarität: Lange Feder Minuspol; kurze Feder Pluspol.** Schieben Sie die Batterieabdeckung auf das Gerät, bis sie einrastet.

5.2. Durchführung des Alkoholtests

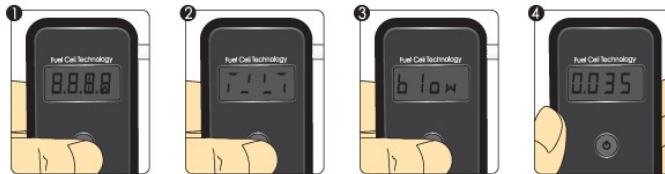
5.2.1. Aktivmessung

- ➊ Drücken Sie kurz den Bedienknopf.
Wenn Sie den Bedienknopf lang drücken, erscheint die Zahl bisher absolvierter Tests.
- ➋ Das Gerät läuft ein. Führen Sie währenddessen ein Mundstück in die Einblasöffnung ein.
- ➌ In der Anzeige erscheint **blow**.
Blasen Sie ohne abzusetzen mit mittlerer Stärke in das Mundstück.
- ➍ Der ALCOSCAN II analysiert die Atemprobe und zeigt das Ergebnis in Promille an.
- ➎ Nach fünf Pieptönen erlischt die Displaybeleuchtung. Um einen neuerlichen Test durchzuführen, halten Sie den Bedienknopf gedrückt.

5.2.2. Passivmessung

Die Passivmessung führen Sie durch, wenn der Proband zur Abgabe einer aktiven Atemprobe nicht fähig ist.

Führen Sie Schritt ➊ bis ➋ durch. Führen Sie den ALCOSCAN II an den Atembereich der Person heran. Drücken Sie während der Ausatemphase der Person den Bedienknopf. Sie hören ein deutliches Geräusch. Der ALCOSCAN II führt nun Schritt ➌ durch.



Dem ALCOSCAN II liegen einzeln verpackte Mundstücke bei. Verwenden Sie für jeden neuen Test ein neues, einzeln verpacktes Mundstück. Verwenden Sie auch keine gereinigten oder desinfizierten Mundstücke. trendmedic lehnt jeden Ersatz für Schäden, die durch die wiederholte Verwendung von ein und demselben Mundstück entstehen, ab.



6. Warnmeldungen

6.1. Ungenügende Atemprobe

In der Anzeige erscheint **flow**. Dies bedeutet, daß der ALCOSCAN II nicht genügend Atemluft für eine Analyse zur Verfügung hat.

Schalten Sie den ALCOSCAN II erneut ein und blasen Sie, nachdem in der Anzeige **blow** erscheint, kräftiger und ohne abzusetzen vier Sekunden in das Mundstück, bis Sie zwei Pieptöne hören und zwei „Schläge“ im ALCOSCAN II spüren.

6.2. Batteriewarnung

Wenn in der Anzeige **bat** zu sehen ist, sind die Batterien verbraucht.

Ersetzen sie die eingelegten Batterien durch frische Batterien vom Typ AAA



10. Garantie und Haftung

10.1. Garantie

Trendmedic E. Schäfer übernimmt für das Produkt, dem diese Garantie- und Haftungserklärung beiliegt - in allen Versionen und Benennungen - eine Garantie von zwei Jahren nach dem Kauf auf Material- und Verarbeitungsfehler; eine Garantie von einem Jahr auf den Sensor. Diese Garantie schließt die Elektronik sowie das Gehäuse ein bzw. bezieht sich auf den Sensor ohne Probenahmekomponenten. Nicht unter die Garantie fallen Komponenten, die bei Wirksamkeit zwangsläufig zerstört werden (z. B. Sicherungen). Die Garantie gilt ab Datum der Auslieferung oder ab Datum der ersten Inbetriebnahme (der jeweils kürzere Zeitraum gilt), wenn dies in der Begleitliteratur des Produkts der Trendmedic E. Schäfer nicht anders angegeben ist.

10.2 Garantie- und Haftungsbeschränkung

10.2.1. Produktbeschränkung

Die Trendmedic E. Schäfer lehnt jegliche weitere ausdrückliche oder stillschweigend angenommene Garantie ab, einschließlich der Marktfähigkeit und Eignung für einen bestimmten Zweck. Die Garantie gilt insbesondere nicht für Kalibrierung. Nach dem Austausch des Sensors ist die Kalibrierung zwingend erforderlich.

Sind bei einem Produkt Sensortausch und / oder Kalibrierung notwendig, so erhält der Anwender ggfs. einen Kostenvorschlag. Lehnt der Anwender den Kostenvorschlag ab, sendet die Trendmedic E. Schäfer das Produkt unrepariert / unkalibriert zurück und das Produkt wird entsprechend gekennzeichnet.

Sollte das Produkt diese Gewährleistung nicht erfüllen, beschränken sich der Anspruch des Käufers und die Pflichten der Trendmedic.de ausschliesslich und nach freiem Ermessen der Trendmedic E. Schäfer auf den Austausch oder die Reparatur der betroffenen Waren oder auf eine Erstattung des Kaufpreises für die beanstandeten Waren.

10.2.2. Anwendungsbeschränkung

Die Trendmedic E. Schäfer haftet in keinem Fall für zusätzliche Schäden, Nebenschäden oder Folgeschäden wie unter anderem entgangene Gewinne und Nutzungsausfall, die aus Verkauf, Herstellung oder Nutzung der unter diesem Haftungsausschluss verkauften Produkte entstehen, unabhängig davon, ob diese Ansprüche aus Verträgen, Fahrlässigkeit oder anderen schuldhaften Handlungen hergeleitet werden.

Das Produkt, dem diese Garantie- und Haftungserklärung beiliegt, ganz gleich, in welcher Version und Benennung, kann insbesondere nicht rechtsverbindlich dafür herangezogen werden, um die Tauglichkeit einer Person zum Lenken eines Fahrzeugs oder zur Ausführung einer Handlung, die unter Alkoholeinfluss zu Eigen- und Fremdgefährdung führt, festzustellen.

Die sorgfältige Prüfung aller Produkte bei Erhalt auf Beschädigungen, eine für die gegebene Anwendung des Käufers geeignete Kalibrierung und die bestimmungsgemäße Nutzung, Instandsetzung und Wartung gemäß der Anweisungen in der von der Trendmedic E. Schäfer gelieferten Produktliteratur sind zwingende Voraussetzungen für diese Garantie. Instandsetzungs- oder Wartungsarbeiten durch nicht qualifiziertes Personal führen ebenso zum Erlöschen der Garantie wie die Verwendung nicht freigegebener Verbrauchsmaterialien oder Ersatzteile. Wie bei allen technisch anspruchsvollen Produkten ist es eine grundlegende und für die Garantie der Trendmedic E. Schäfer zwingende Voraussetzung, dass alle Benutzer dieser Produkte mit der Verwendung, den Fähigkeiten und Beschränkungen des Produkts, wie in der betreffenden Produktliteratur beschrieben, vertraut sind.

10.2.3. Beratungsbeschränkung

Der Käufer bestätigt, dass er die beabsichtigte Verwendung und Eignung der gekauften Waren für jeglichen Verwendungszweck in alleiniger Verantwortung geprüft hat. Zwischen den Parteien wird ausdrücklich vereinbart, das jegliche technische oder andere Beratung durch die Trendmedic E. Schäfer hinsichtlich der Nutzung der Waren oder Dienstleistungen kostenlos und auf ausschließliches Risiko des Käufers geleistet wurde. Daher erwächst der Trendmedic E. Schäfer keinerlei Verpflichtung oder Haftung aus den Empfehlungen oder deren Ergebnissen.

Durch Änderungen am Produkt können sich die unter 5. und 6. beschriebenen Abläufe ändern. Dies kann ohne Verankündigung und Anpassung der Bedienungsanleitung geschehen und ist kein Grund zur Reklamation, Retoure oder Preisermäßigung. Es liegt in der Verantwortung des Anwenders, Abweichungen zwischen der Bedienungsanleitung und der tatsächlichen Bedienung des ALCOSCAN II zu erkennen und entsprechend zu reagieren.

7. So erhalten Sie ein möglichst genaues Ergebnis

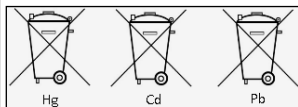
- Warten Sie nach dem letzten Schluck Alkohol mindestens 15 Minuten bis zum Alkoholtest. Essen, trinken, rauchen Sie während dieser Zeit nicht.
- Öffnen Sie das Gehäuse nicht.
- Bewahren Sie den ALCOSCAN II nicht an einem kalten oder heißen oder feuchten oder schlecht belüfteten Platz auf.
- Bewahren Sie den ALCOSCAN II außerhalb der Reichweite von Kindern auf.
- Führen Sie nach längerer Aufbewahrungszeit drei „Einlauftests“ durch, bevor Sie den eigentlichen Alkoholtest durchführen.
- Lassen Sie den ALCOSCAN II nicht fallen.
- Ersetzen Sie bei Batteriealarm die Batterien. Verringerte Batteriekapazität führt zu falschen Testergebnissen.
- Führen Sie keinen Test in lauten (Schallwellen stören den Sensor), zugigen oder schlecht belüfteten Plätzen durch.
- Nach einem Testergebnis von 1,00 Promille oder höher benötigt der Sensor eine längere Erholungszeit. Warten Sie in diesem Fall mindestens drei Minuten mit den nächsten Test.
- Führen Sie keinen Test durch in sehr kalter, sehr heißer oder unbelüfteter, rauchiger Umgebung.
- Bewahren Sie den ALCOSCAN II im dafür vorgesehenen Koffer auf, um das Eindringen von Staub und Flüssigkeiten zu verhindern.

8. Hinweise zum Batteriegesetz (BattG)

Das Gerät, auf das sich diese Bedienungsanleitung bezieht, enthält im Auslieferungszustand zwei Alkali-Mangan-Batterien. Diese Batterien sind nicht dazu bestimmt, wieder aufgeladen zu werden. Der Versuch der Wiederaufladung kann Sach- und Personenschäden nach sich ziehen. Auch ist die Verwendung von aufladbaren Batterien im Gerät nicht möglich, da sonst Schaden am Gerät entsteht. Sind die Batterien leer, dürfen Sie nicht in den Hausmüll. Altbatterien enthalten möglicherweise Schadstoffe, die Umwelt und Gesundheit schaden können. Bitte geben Sie die Batterien/Akkus im Handel oder an den Recyclinghöfen der Kommunen ab. Die Rückgabe ist unentgeltlich und gesetzlich vorgeschrieben. Bitte werfen Sie nur entladene Batterien in die aufgestellten Behälter und kleben Sie bei Lithium-Batterien die Pole ab.

Zum Batterietausch ziehen Sie den Batteriefachdeckel vom Gerät ab und ersetzen die verbrauchten Batterien gegen neue. Achten Sie dabei auf die Polarität: Die Minuspole der Batterien haben mit den Federn in den Batteriemulden Kontakt. Schieben Sie den Batteriefachdeckel auf das Gehäuse und lassen Sie ihn einrasten.

Alle Batterien und Akkus werden wieder verwertet. So lassen sich wertvolle Rohstoffe wie Eisen, Zink oder Nickel wieder gewinnen. Batterie recycling ist die leichteste Umweltschützübung der Welt.



Die Mülltonne bedeutet: Batterien und Akkus dürfen nicht in den Hausmüll.

Die Zeichen unter den Mülltonnen stehen für:

- Pb: Batterie enthält Blei
- Cd: Batterie enthält Cadmium
- Hg: Batterie enthält Quecksilber

9. Kalibrierung

Um die Genauigkeit des ALCOSCAN II zu erhalten, empfehlen wir die Kalibrierung im Abstand von einem halben Jahr. Die Kalibrierung muß nicht zwingend vorgenommen werden; die Genauigkeit des ALCOSCAN II nimmt jedoch ohne Kalibrierung stetig ab.

Senden Sie den ALCOSCAN II mit dem Zusatz „Alkomat Kalibrierservice“ an die auf der mit dem Gerät gelieferten Rechnung angegebene Firmenadresse.



Wir empfehlen die Einsendung als Paket, damit im Fall der Unauffindbarkeit der Abliefernachweis bzw. Nachforschungsauftrag möglich ist.