

Schnelltest für den qualitativen Nachweis von Drogen und Drogenmetaboliten im menschlichen Speichel.

Nur zur professionellen Anwendung in der in vitro Diagnostik

ANWENDUNGSBEREICH

Der **SalivaScreen III** ist ein chromatographischer Immuntest für den qualitativen Nachweis der Drogen Kokain, Marijuana und Methamphetamin sowie einiger Metabolite der betreffenden Drogen im menschlichen Speichel. Die jeweils eingestellten Nachweisgrenzen sind:

TEST	SYMBOL	KALIBRATOR	NACHWEISGRENZE (ng/mL)	NACHWEISDAUER
Kokain	COC	Benzoylcegonin	20	10 min – 24 h
Marijuana	THC	11-nor- Δ^9 -THC-9 COOH	12	Up to 14 h
Methamphetamin	MET	D-Methamphetamin	50	10 min – 72 h

ZUSAMMENFASSUNG

Der **SalivaScreen III** weist nachfolgend aufgeführte Drogen sowie einige derer Metaboliten qualitativ nach. Detaillierte Angaben zu den verschiedenen Metaboliten sind unter „Analytische Spezifität“ unten aufgeführt.

COC: Kokain ist eine stark zentralwirksame Substanz, die nur zur Lokalanästhesie eingesetzt wird.

THC: Tetrahydrocannabinol ist der Hauptwirkstoff aus der Marijuanapflanze (*Cannabis sativa*), der im Körper zu den zentralwirksamen Karbonsäurederivaten metabolisiert wird. Tetrahydrocannabinol kann in Spuren im Speichel nach oraler Aufnahme – hauptsächlich beim Rauchen – nachgewiesen werden. Auch Metabolite sind im Speichel nachweisbar, da diese in der Glut der Zigarette aus dem Tetrahydrocannabinol gebildet werden..

MET: Methamphetamin ist ein Amphetaminderivat, das im Vergleich zum Amphetamin ein höheres zentralwirksames Potential aufweist. Es wird ebenso wie das Amphetamin wegen des hohen Suchtpotentials nicht mehr zur Therapie eingesetzt.

Der **SalivaScreen III** kann nur ein vorläufiges analytisches Testergebnis liefern. Schon vor Ort sind deshalb in die Beurteilung der Testergebnisse auffallende Anzeichen im Verhalten der betreffenden Person einzubeziehen – z.B. Pupillenreaktion, Sprachstörungen, Unruhe etc. Zur Bestätigung eines positiven Testergebnisses sind weiterhin anerkannte Labormethoden einzusetzen – z.B. gaschromatographische Trennung mit gekoppelter Massenspektrometrie (GC / MS).

TESTPRINZIP



Der **SalivaScreen III** ist ein kompetitiver Immuntest; d.h. die jeweils nachzuweisende Droge blockiert Antikörper-Bindestellen, so daß diese nicht mehr in der Nachweisregion – der T-Linie – gebunden werden können. Im Detail werden nachfolgende Schritte durchgeführt:

Die aufgetragene Speichelprobe wird aufgrund von Kapillarwirkung in das Reagenzkissen transportiert, um dort das Reagenz – spezifischer Antikörper, markiert mit kolloidalem Gold – zu lösen. Sind in der Speichelprobe die jeweiligen Drogen enthalten, binden sie an die entsprechenden Antikörper. Je nach Drogenmenge erfolgt eine teilweise oder vollständige Blockierung der Gold-markierten Antikörper. Liegt die Drogenkonzentration unterhalb der

jeweiligen Nachweisgrenze, besteht noch ein Rest Bindekapazität, so daß die freien Gold-markierten Antikörper im Bereich der T-Linie gebunden werden. Eine rötliche Linie wird sichtbar. Ist die Drogenkonzentration in der Speichelprobe höher als die der Nachweisgrenze, sind die Gold-markierten Antikörper komplett blockiert. Im Bereich der T-Linie kann sich somit keine rötliche Linie ausbilden.

Eine Drogen-freie Speichelprobe ergibt somit eine sichtbare T-Linie, während eine Drogen-haltige Speichelprobe ein weißes Feld im Bereich der T-Linie bedingt.

Als Test-interne Kontrolle sind im Bereich der C-Linie Eiweiß-spezifische Antikörper vorhanden, die mit überschüssigem Reagenz eine rote Linie bilden. Die Ausbildung dieser C-Linie zeigt an, daß ausreichendes Probenvolumen aufgetragen wurde, die Chromatographie einwandfrei abgelaufen ist und die Antigen-Antikörper-Komplexbildung nicht gestört ist.

REAGENZIEN

Der **SalivaScreen III** enthält die jeweiligen Drogen-Eiweiß-Konjugate im Bereich der entsprechenden T-Linien sowie kolloidale Goldpartikel, die mit den jeweiligen Drogen-spezifischen monoklonalen Maus-Antikörpern beladen sind. Im Bereich der C-Linie ist ein gegen Maus-Antikörper ausgerichteter Ziegen-Antikörper aufgetragen.

HINWEISE

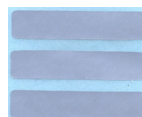
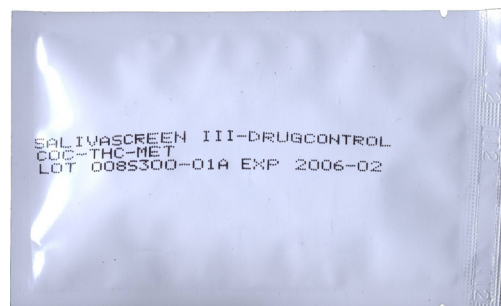
- Nur zur in vitro Diagnostik
- Nach aufgedrucktem Haltbarkeitsdatum **nicht** mehr verwenden.
- **SalivaScreen III** erst unmittelbar vor Gebrauch aus der Schutzhülle nehmen.
- Weiße Nitrozellulosemembran niemals befeuchten.
- Jede Probe sollte als potentiell infektiös eingestuft und behandelt werden.
- Den verwendeten Test nur entsprechend den geltenden Richtlinien entsorgen.
- Ausreichendes Probenvolumen (min. 180 µL pro Test) einsetzen

LAGERUNG UND STABILITÄT

Der **SalivaScreen III** ist in der Schutzhülle bei Raumtemperatur (2-30°C) zu lagern. Die Haltbarkeitsdauer ist auf der Schutzhülle aufgeführt. Die Schutzhülle sollte erst unmittelbar vor dem Einsatz geöffnet werden.

- Nicht einfrieren.
- Nicht nach dem angegebenen Haltbarkeitsdatum verwenden.

MATERIALIEN



- **SalivaScreen III**, in separater Schutzhülle
- Sammelgefäß
- Speichelnehmer
- in separater Schutzhülle
- Siegelstreifen

ZUSÄTZLICH ERFORDERLICHE MATERIALIEN

- Stoppuhr

PROBENNAHME

Zur Sammlung der Speichelprobe ist der mitgelieferte Speichelnehmer einzusetzen. Andere Sammler können nicht in Kombination mit dem **SalivaScreen III** verwendet werden. Der Ablauf der Probennahme ist unten skizziert. Eine Probennahme kann zu jedem Tageszeitpunkt durchgeführt werden und ist so stabil, daß eine Lagerung bis zu 3 Tagen bei Raumtemperatur (2 - 30°C) erfolgen kann. Falls die genommene Probe verschickt werden soll, ist eine Kühlung mit Eis oder Kühlpackungen (2-8°C) erforderlich.

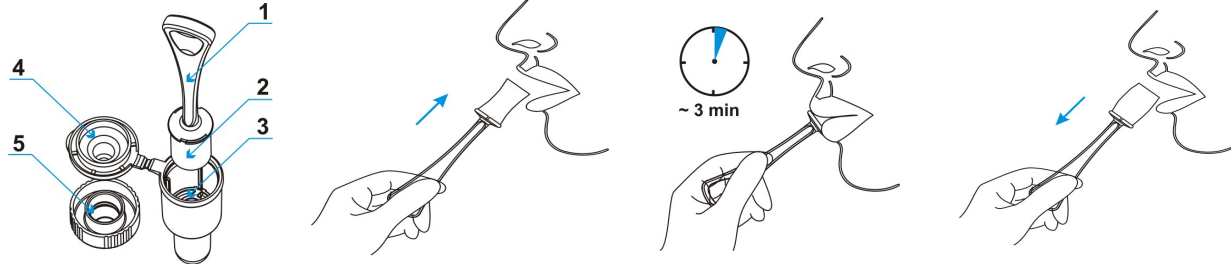
- 1: Sammler
2: Adsorber
3: Filter

- 4: Kappe
5: Deckel

Den Adsorber des Sammlers in die Mundhöhle führen

Den Adsorber solange in der Mundhöhle belassen, bis der Schwamm gesättigt ist (~3 min).

Sammler aus der Mundhöhle nehmen und sofort weiterbehandeln.



TESTDURCHFÜHRUNG

HINWEIS: **SalivaScreen III**, Speichelprobe sowie eventuelle Kontrollen vor der Testdurchführung auf Umgebungstemperatur (15-30°C) bringen, um ein Kondensieren von Luftfeuchte zu unterbinden. Die Schutzhüllen dürfen erst unmittelbar vor der Testdurchführung geöffnet werden.

Drücken Sie den Sammler im Sammelgefäß vollständig aus. Der Sammler kann danach entsorgt werden.

Verschließen Sie das Sammelgefäß mit der Kappe und beschriften Sie das ID-Feld.

Legen Sie den **SalivaScreen III** auf eine ebene, saubere Oberfläche. Schrauben Sie den Deckel ab und geben Sie jeweils 3 Tropfen (~ 180 µL) Speichel in die Probenöffnungen. Vermeiden Sie beim Auftragen Blasenbildung. Verschließen Sie den Sammler zwecks weiterer Untersuchungen.

Warten Sie bis die jeweiligen Farblinien ausgebildet sind (max 10 min). Eine Testauswertung sollte nach 1 Stunde nicht mehr durchgeführt werden.



Sichern Sie die genommene Speichelprobe mit dem Siegelstreifen, so daß zu einem späteren Zeitpunkt eine Wiederholung oder eine Bestätigungsuntersuchung im Labor durchgeführt werden kann.

INTERPRETATION DER TESTERGEBNISSE

NEGATIV*

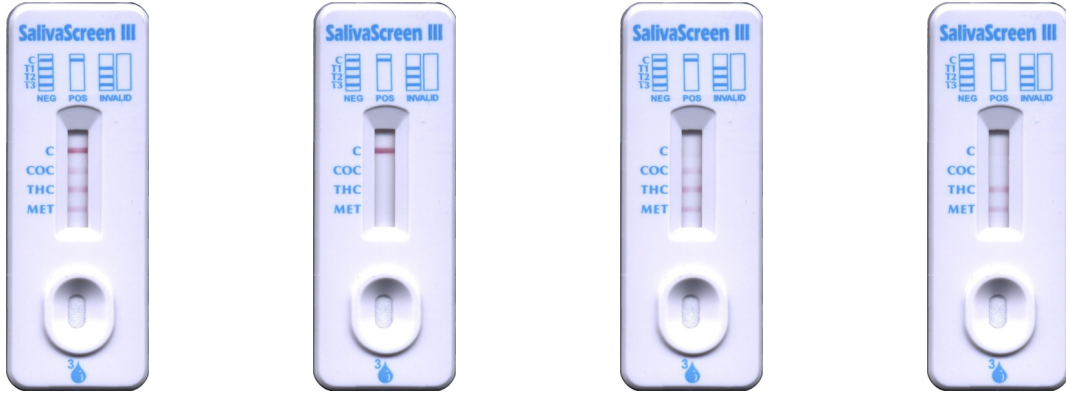
Ein negatives Ergebnis wird durch die rote C-Linie sowie die jeweiligen rötlichen T-Linien angezeigt. Bei einem negativen Ergebnis liegt die Konzentration der jeweiligen Droge unterhalb der korrespondierenden Nachweisgrenze.

POSITIV

Bei einem positiven Ergebnis liegt eine rote C-Linie vor, während die T-Linien nicht sichtbar werden. Das jeweilige Linienmuster ist von der Gegenwart der einzelnen Drogen sowie der Überschreitung der jeweiligen Nachweisgrenzen abhängig.

UNGÜLTIG

Wird die C-Linie nicht sichtbar, ist der Test als ungültig zu bewerten und muß mit einem neuen Test und ausreichender Speichelmenge wiederholt werden. Ein zu geringer Speichelfluss wurde bisher bei Drogen-freien Probanden sehr selten beobachtet. Sollte eine Wiederholung mit ausreichender Speichelmenge kein gültiges Ergebnis liefern, ist der Hersteller oder Lieferant des **SalivaScreen III** zu kontaktieren.



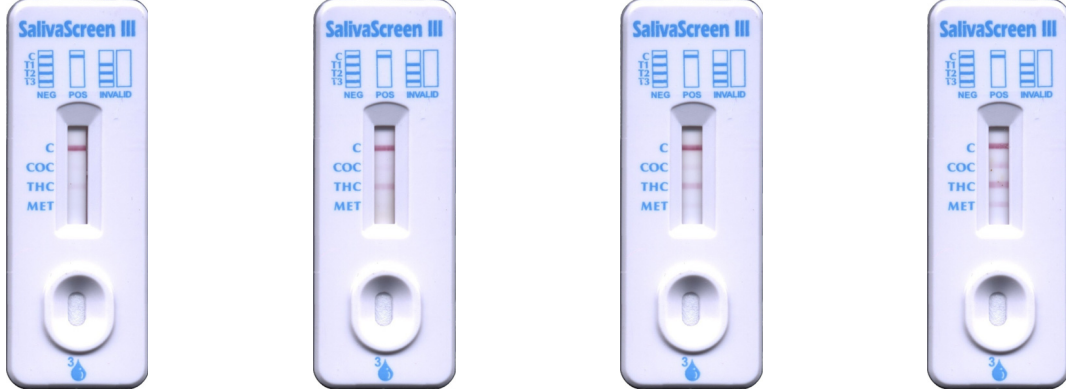
***HINWEIS:** Die Farbintensität der T-Linie kann unterschiedlich ausgeprägt sein. Jede Farbnuance sollte als negatives Testergebnis – Drogenkonzentration unterhalb der jeweiligen Nachweisgrenze – eingestuft werden. Beispiele:

COC ~ 30 ng / mL
THC ~ 10 ng / mL
MET ~ 120 ng / mL

COC ~ 18 ng / mL
THC ~ 5 ng / mL
MET ~ 60 ng / mL

COC ~ 9 ng / mL
THC ~ 3 ng / mL
MET ~ 30 ng / mL

COC ~ 1 ng / mL
THC < 1 ng / mL
MET ~ 4 ng / mL



INTERPRETATION

COC	positiv	COC	positiv (Nachweisgrenze)	COC	negativ	COC	negativ
THC	negativ (Nachweisgrenze)	THC	negativ	THC	negativ	THC	negativ
MET	positiv	MET	positiv	MET	negativ (Nachweisgrenze)	MET	negativ

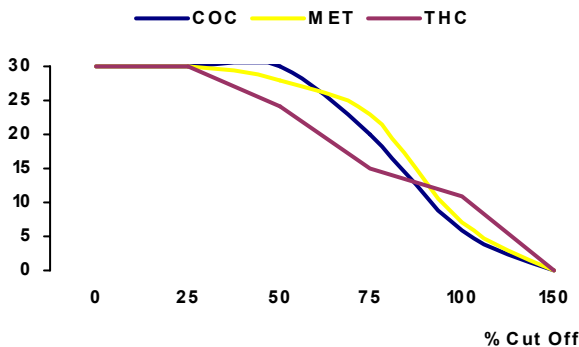
QUALITÄTSKONTROLLE

Der **SalivaScreen III** enthält eine interne Funktionskontrolle. Die Ausbildung der roten C-Linie zeigt an, daß ausreichende Probenmengen aufgetragen wurden, die Chromatographie vollständig abgelaufen ist und die Antigen-Antikörperreaktion durchgeführt wurde. Im Lieferumfang sind keine Kontrollen enthalten. Jedes Produktionsbatch wird aber mit am Markt erhältlichen Kontrollen überprüft. Die Ergebnisse sind in den jeweiligen Analysezertifikatenare aufgeführt. Lieferanten von Kontrollurinen können auf Anfrage benannt werden.

EINSCHRÄNKUNGEN

- Der **SalivaScreen III** kann nur ein vorläufiges, qualitatives Analysenergebnis liefern. Falls erforderlich, sollte zur Bestätigung eine Labormethode durchgeführt werden. GC/MS ist hierbei die bevorzugte Labormethode.
- Ein positives Testergebnis kann keinen Hinweis auf den Einnahmeweg bzw. Die Konzentration der betreffenden Droge geben.
- Ein negatives Testergebnis ist nicht als Drogen-freie Probe zu bewerten. Die jeweilige Droge liegt hier nur in Konzentrationen unterhalb der jeweiligen Nachweisgrenze vor..

LEISTUNGSMERKMALE



Analytische Sensitivität

Drogen-freie Speichelproben wurden mit Phosphatpuffer und verschiedenen Drogenmengen auf nachfolgende Konzentrationsbereiche eingestellt: 0 %, 25 %, 50 %, 75 %, 100 % und 150 % jeweiliger Nachweisgrenze. Jede Konzentration wurde 30-mal mit **SalivaScreen III** überprüft. Die Testergebnisse sind in der nebenstehenden Grafik skizziert, wobei die sichtbare T-Linie in Abhängigkeit von der jeweiligen Konzentration dargestellt ist.

Analytische Spezifität

In der nachfolgenden Tabelle sind die jeweiligen Nachweisgrenzen der Drogen und derer Metabolite aufgeführt, die mit dem **SalivaScreen III** nach maximal 10 Minuten ein positives Ergebnis zeigten.

KOKAIN & METABOLITE	[ng / mL]
Benzoylcegonin	20
Kokain HCl	20
Cocaethylen	25
Ecgonin HCl	1,500
Ecgoninmethylester	12,500
METHAMPHETAMINE	
D-Methamphetamin	50
3,4-Methylenedioxyamphetamin (MDMA)	50
p-Hydroxymethamphetamin	400
(1R,2S) - (-) Ephedrin	400
Procain	2,000
L-Phenylephrin	4,000
Methoxyphenamin	25,000
Fenfluramin	60,000
MARIJUANA & METABOLITE	
11-nor- Δ^8 -THC-9 COOH	2
11-nor- Δ^9 -THC-9 COOH	12
Δ^8 -THC	6,000
Δ^9 -THC	10,000
Cannabinol	12,500

Querempfindlichkeiten

Zwecks Bestimmung möglicher Querempfindlichkeiten wurden die nachfolgend aufgeführten Substanzen in phosphat-gepufferten Speichelproben auf eine Konzentration von 10 $\mu\text{g} / \text{mL}$ eingestellt und mit **SalivaScreenIII** getestet.

Nicht Querempfindliche Substanzen

Acetaminophen	Dextromethorphan	Meperidin	D-Pseudoephedrin
Acetophenetidin	Diclofenac	Meprobamat	Quinacrin
N-Acetylprocainamid	Diflunisal	Methoxyphenamin	Chinin
Acetylsalicylic acid	Digoxin	Methylphenidat	Quindin
Aminopyrin	Diphenhydramin	Nalidixinsäure	Ranitidin
Amoxicillin	Ecgoninmethylester	Naloxon	Salicylsäure
Ampicillin	L - Ψ -Ephedrin	Naltrexon	Serotonin
L-Ascorbinsäure	β -Estradiol	Naproxen	Sulfamethazin
Apomorphin	Estrone-3-sulfat	Niacinamid	Sulindac
Aspartam	Ethyl-p-aminobenzoesäure	Nifedipin	Tetracyclin
Atropin	L(-)-Epinephrin	Norethindron	Tetrahydrocortison 3-acetat
Benzilinsäure	Erythromycin	D-Norpropoxyphen	Tetrahydrocortison 3 (β -D-glucuronid)
Benzoessäure	Fenopfen	Noscapin	Tetrahydrozolin
Benzphetamin	Furosemid	D/L-Octopamin	Thiamin
Bilirubin	Gentisinsäure	Oxalsäure	Thioridazin
D/L-Brompheniramin	Hämoglobin	Oxolinsäure	D/L-Tyrosin
Coffein	Hydralazin	Oxymetazolin	Tolbutamid
Cannabidol	Hydrochlorothiazid	Papaverin	Triamteren
Chloralhydrat	Hydrocortison	Penicillin-G	Trifluoperazin
Chloramphenicol	o-Hydroxyhippursäure	Pentazocine hydrochlorid	Trimethoprim
Chlorothiazid	p-Hydroxyamphetamin	Perphenazin	Tryptamin
D/L-Chlorpheniramin	p-Hydroxytyramin	Phenelzin	D/L-Tryptophan
Chlorpromazin	Ibuprofen	Trans-2-phenylcyclo-propylamine hydrochlorid	Tyramin
Chloroquin	Iproniazid	L-Phenylephrin	Harnsäure
Cholesterol	D/L-Isoproterenol	β -Phenylethylamin	Verapamil
Clonidin	Isoxsuprin	Phenylpropanolamin	Zomepirac
Cortison	Ketamin	Prednisolon	
L-Cotinin	Ketoprofen	Prednison	
Creatinin	Labetalol	D/L-Propranolol	
Deoxycorticosteron	Loperamid	D-Propoxyphen	

LITERATUR

- Moolchan, E., et al., *Saliva and Plasma Testing for Drugs of Abuse: Comparison of the Disposition and Pharmacological Effects of Cocaine*. Addiction Research Center, IRP, NIDA, NIH, Baltimore, MD. As presented at the SOFT-TIAFT meeting October 1998.
- Kim, I, et al., *Plasma and oral fluid pharmacokinetics and pharmacodynamics after oral codeine administration*. Clin Chem, 2002 Sept.; 48 (9), pp 1486-96.
- Schramm, W. et al., *Drugs of Abuse in Saliva: A Review*. J Anal Tox, 1992 Jan-Feb; 16 (1), pp 1-9.
- McCarron, MM, et al., *Detection of Phencyclidine Usage by Radioimmunoassay of Saliva*. J Anal Tox. 1984 Sep-Oct.; 8 (5), pp 197-201.



ulti med Products (Deutschland) GmbH
Reeshoop 1 • 22926 Ahrensburg
Telefon: 04102 - 80090
Fax: 04102 - 50082
e-mail: info@ultimed.de
www.ultimed.de



ulti med Products (Belgium) BVBA
Honzebroekstraat 137 • 8800 Roeselare
Phone: +32 +51 200 425
Fax: +32 +51 200 449
e-mail: belgium@ultimed.org

March 2004
A
Schwarz